

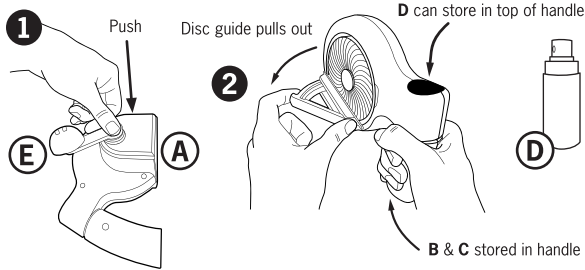


Disc Repair System
Model 1018300

Not for use with Blu-ray™, PS® 3/4, Xbox® One, or Wii U™ discs.

Package Contents:

- (A) Disc Repair System
- (B) Buffing Square
- (C) Drying Cloth
- (D) Rejuvenating Fluid
- (E) Crank Handle



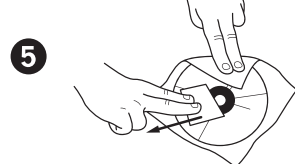
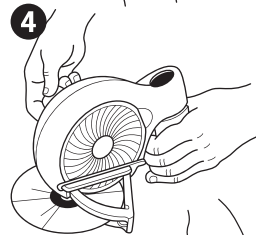
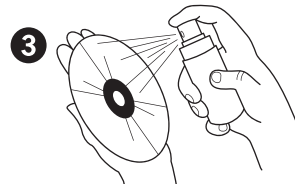
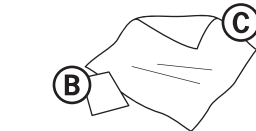
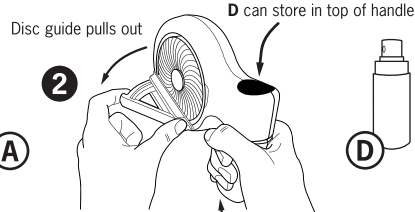
1 Push Crank Handle into side hole of Disc Repair System until you hear a click.

2 Pull out Disc Guide from side of Disc Repair System until you hear a click.

3 Spray SkipDr® Rejuvenating Fluid lightly onto the play-side of the disc (do not spray on the label-side).

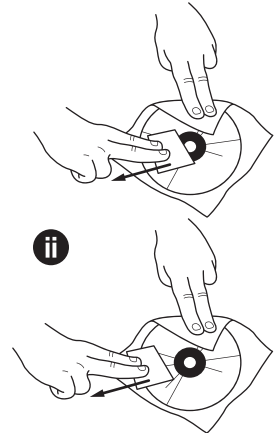
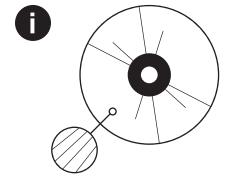
4 Repair the disc by inserting it into the SkipDr® Disc Repair System with play-side toward the FlexiWheel™. Turn the crank handle clockwise until the disc completes two full rotations. The disc will move at a much slower rate than the FlexiWheel™. Repeat as necessary.

5 Dry the play side of the disc with the blue Drying Cloth. Then place the disc on top of the Drying Cloth and buff using the white Buffing Square. Be sure to wipe and buff your disc in a radial pattern (from the inside center to the outside rim of the disc in a straight line).



Disc Repair Tips:

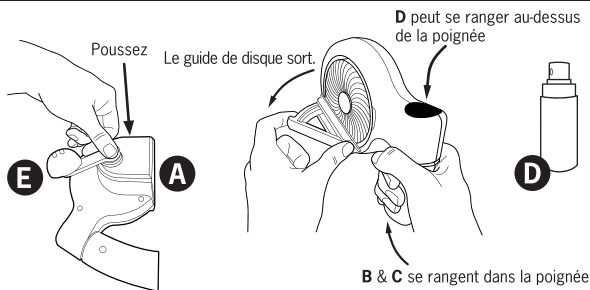
- It is very important to **keep discs wet** during the resurfacing process, or discs may become damaged.
- The final buffing step will help prevent new problems and ensures the best repair results. You can buff as hard as you want, as it will not harm the disc. **It is normal for a slight radial pattern** to be left on the disc after the repair process is complete (i).
- Be sure to **wipe and buff your disc in a radial pattern**: from the inside center to the outside rim of the disc in a straight line (ii). Do not wipe or buff in a circular pattern. Keep the *Buffing Square* clean and free from debris which could cause scratches. Replacement *Buffing Squares* are included in *SkipDr® Disc Repair Replacement Kits*, available at digitalinnovations.com.
- If the disc is not completely repaired on the first try, repeat until completely fixed or no further improvement is evident. If the disc still skips, your disc player may need cleaning or repair, or the disc is damaged beyond repair. **Test your player with a disc that you know is not damaged.**
- The same disc can be **repaired multiple times** without worry of damaging the data layer of the disc.
- Circumferential scratches (curved scratches that follow the circumference of the disc) are more likely to cause problems than radial scratches (scratches that run from the center to the outside rim of the disc).
- A disc's play-side is usually the "shiny" side and the label-side is the "dull" or "graphics" side.
- Discs with **label-side damage cannot be repaired** by any method (iii). Scratches on the label side can damage the data layer and render the disc unplayable. Please inspect your disc carefully before repair to verify that scratches causing possible issues are only on the play side of the disc.
- Store the *Disc Repair System* in a **dust-free environment at room temperature**. If it is stored in a warmer or cooler temperature, allow it to return to room temperature before using.
- Use only **exact replacement parts and accessories** as specified by Digital Innovations. Using generic or non-recommended parts may cause irreparable damage to the unit and disc, and void the warranty. For warranty information, visit digitalinnovations.com.



Ne pas utiliser avec les disques Blu-ray^{MC}, PS^{MD} 3/4, Xbox One^{MD} ou Wii U^{MC}.

Contenu :

- A** Système de Réparation de Disque
- B** Carré de Polissage
- C** Chiffon de Séchage
- D** Liquide Régénérant
- E** Manivelle



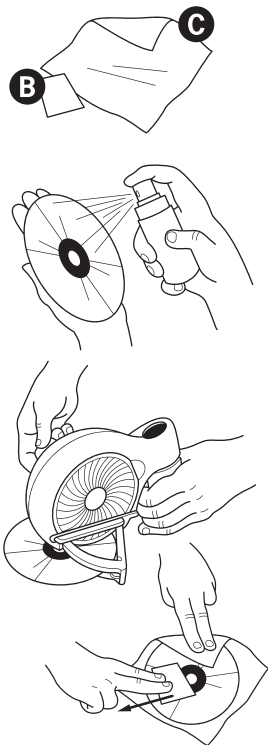
1 Insérez la manivelle dans le trou latéral du système de réparation de disque jusqu'à ce que vous entendiez un déclic.

2 Retirez le guide de disque du côté du système de réparation de disque jusqu'à ce que vous entendiez un déclic.

3 Vaporisez le *Liquide Régénérant SkipDr®* légèrement sur la face de lecture du disque (ne pas vaporiser sur la face imprimée).

4 Réparez le disque en l'insérant dans le *Système de Réparation de Disque SkipDr^{MD}*, avec la face de lecture vers le dispositif *FlexiWheel^{MC}*. Tournez la manivelle dans le sens horaire jusqu'à ce que le disque ait fait deux tours complets. Le disque tournera beaucoup plus lentement que la manivelle. Répétez au besoin.

5 Séchez la face de lecture du disque avec le *Chiffon de Séchage* bleu. Placez ensuite le disque sur le *Chiffon de Séchage* et polissez-le à l'aide du *Carré de Polissage* blanc. N'oubliez pas d'essuyer et de polir votre disque dans le sens radial (en ligne droite du centre jusqu'au bord extérieur du disque).



Conseils pour la Réparation des Disques :

- Il est très important de **garder les disques humides** pendant l'opération de resurfaçage afin de ne pas risquer de les endommager.
- L'étape finale de polissage aidera à prévenir les problèmes et garantit une meilleure réparation. Vous pouvez polir aussi fort que vous le souhaitez, car cela n'endommagera pas le disque. **Il est normal qu'il reste un léger motif radial** sur le disque une fois la réparation terminée (**i**).
- N'oubliez pas **d'essuyer et de polir votre disque dans le sens radial** : en ligne droite du centre jusqu'au bord extérieur du disque (**ii**). Évitez d'essuyer et de polir dans un sens circulaire. Gardez le *Carré de Polissage* propre et exempt de débris qui pourraient causer des rayures. Des *Carrés de Polissage* sont inclus dans les *Ensembles de Rechange de Réparation de Disques SkipDr^{MD}* disponibles à digitalinnovations.com.
- Si le disque n'est pas entièrement réparé du premier coup, recommencez jusqu'à ce qu'il soit entièrement réparé ou qu'aucune autre amélioration ne soit visible. Si le disque saute toujours, votre lecteur a peut-être besoin d'être nettoyé ou réparé. **Faites un essai avec un disque que vous savez ne pas être endommagé.**
- Le même disque peut être **réparé plusieurs fois** sans s'inquiéter d'endommager la couche de données du disque.
- Les rayures circonférentielles (rayures courbées qui suivent la circonférence du disque) sont plus susceptibles de causer des problèmes que les rayures radiales (rayures qui vont du centre jusqu'au bord extérieur du disque).
- La face de lecture d'un disque est habituellement le côté « brillant », et la face imprimée est le côté « terne » ou « avec des éléments graphiques ».
- Les disques avec une **face imprimée endommagée ne peuvent pas être réparés (iii)**. Les rayures visibles sur la face imprimée peuvent endommager la couche de données et rendre le disque inutilisable. Vérifiez soigneusement votre disque avant de le réparer pour vous assurer que les rayures se trouvent uniquement sur la face de lecture du disque.
- Rangez le *Système de Réparation de Disque* à la **température ambiante dans un endroit sans poussière**. S'il est rangé à une température plus chaude ou plus froide, laissez-le revenir à la température ambiante avant de l'utiliser.
- Utilisez uniquement les **accessoires et les pièces de rechange** spécifiés par Digital Innovations. L'emploi de pièces génériques ou non recommandées peut causer des dommages irréparables à l'appareil et au disque, en plus d'annuler la garantie. Pour plus d'information sur la garantie, visitez digitalinnovations.com.

